

ATTIVAZIONE ED INSTALLAZIONE DI JITSI

- Per richiedere l'attivazione del profilo del proprio numero di telefono su centralino UNIMORE, è necessario ed indispensabile **inviare una richiesta specifica all'indirizzo**
- supporto.fonia@unimore.it

Nella richiesta indicare:

- **Numero di telefono da attivare**
- **Nominativo assegnatario**
- **Struttura di appartenenza**

Attendere conferma da parte del supporto della avvenuta attivazione del profilo richiesto.

Solo dopo questa conferma:

accedere alla pagina <https://desktop.jitsi.org/Main/Download>

Identificare la versione di Jitsi adeguata al proprio sistema operativo e cliccare su di essa per effettuare il download.

INSTALLAZIONE PER WINDOWS

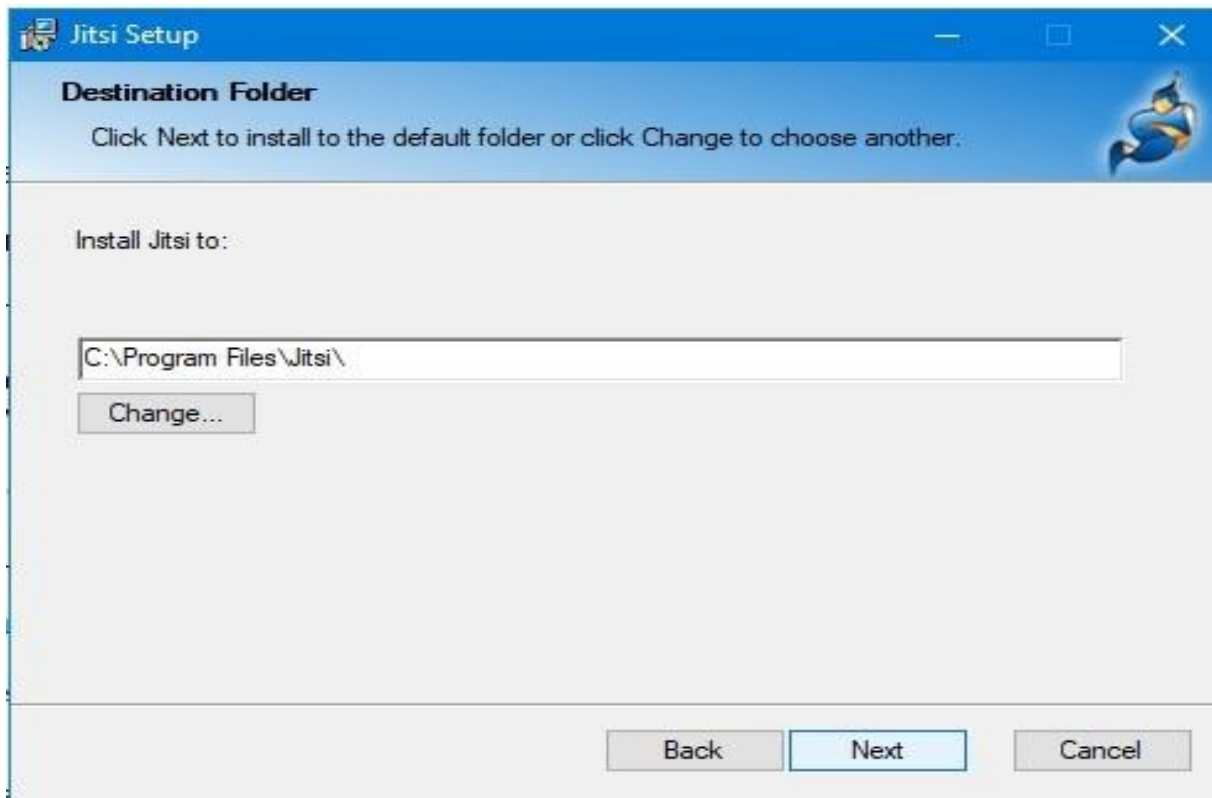
1. Per scaricare direttamente la versione di Jitsi per Windows cliccare sul seguente link:
<https://github.com/jitsi/jitsi/releases/download/Jitsi-2.10/jitsi-2.10.5550-x64.exe>
2. Salvare il file in una cartella locale del proprio PC.
3. Accedere alla cartella del proprio pc in cui si trova il file eseguibile appena scaricato e cliccare su di esso per lanciare l'installazione.
4. Cliccare su **“Next”** per proseguire



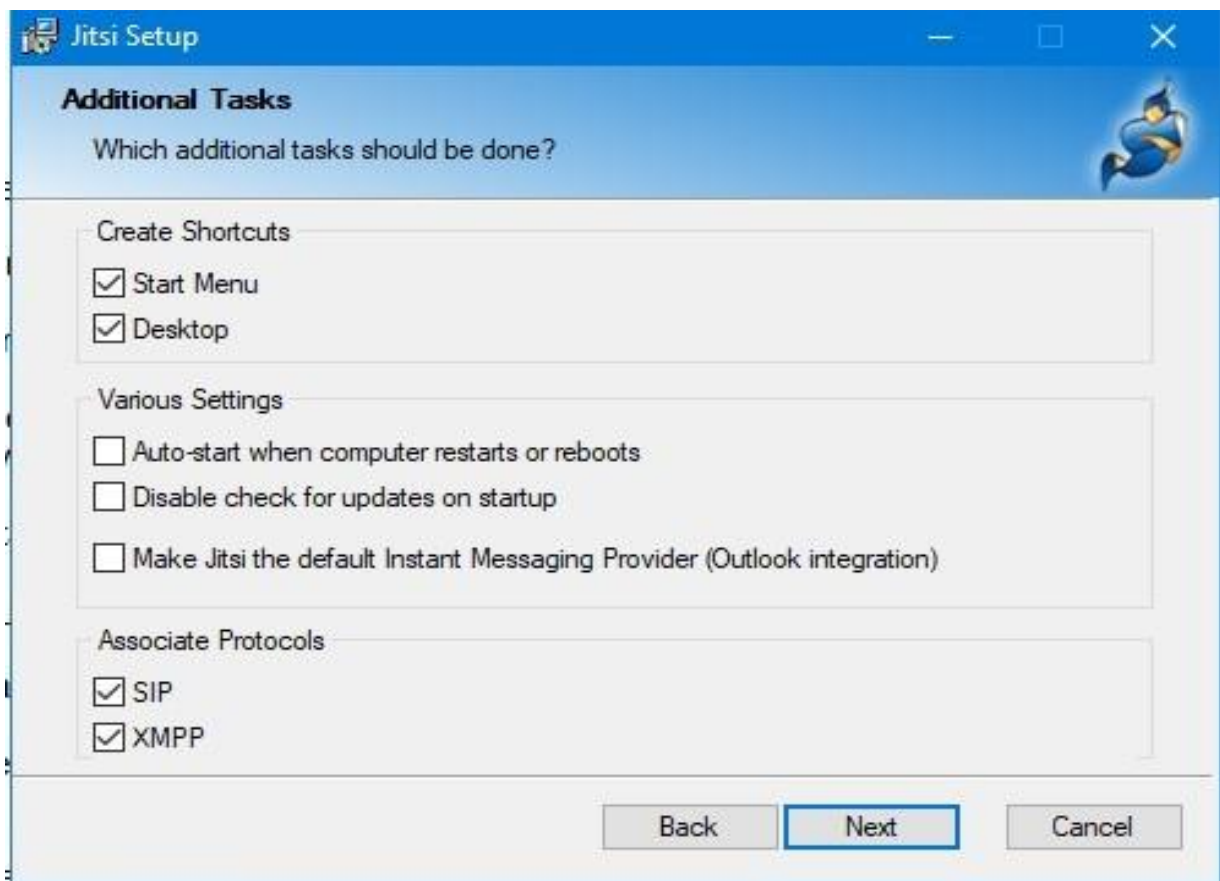
5. Attivare la spunta di selezione sull'**accettazione del contratto di licenza** e cliccare su **“Next”** per proseguire.



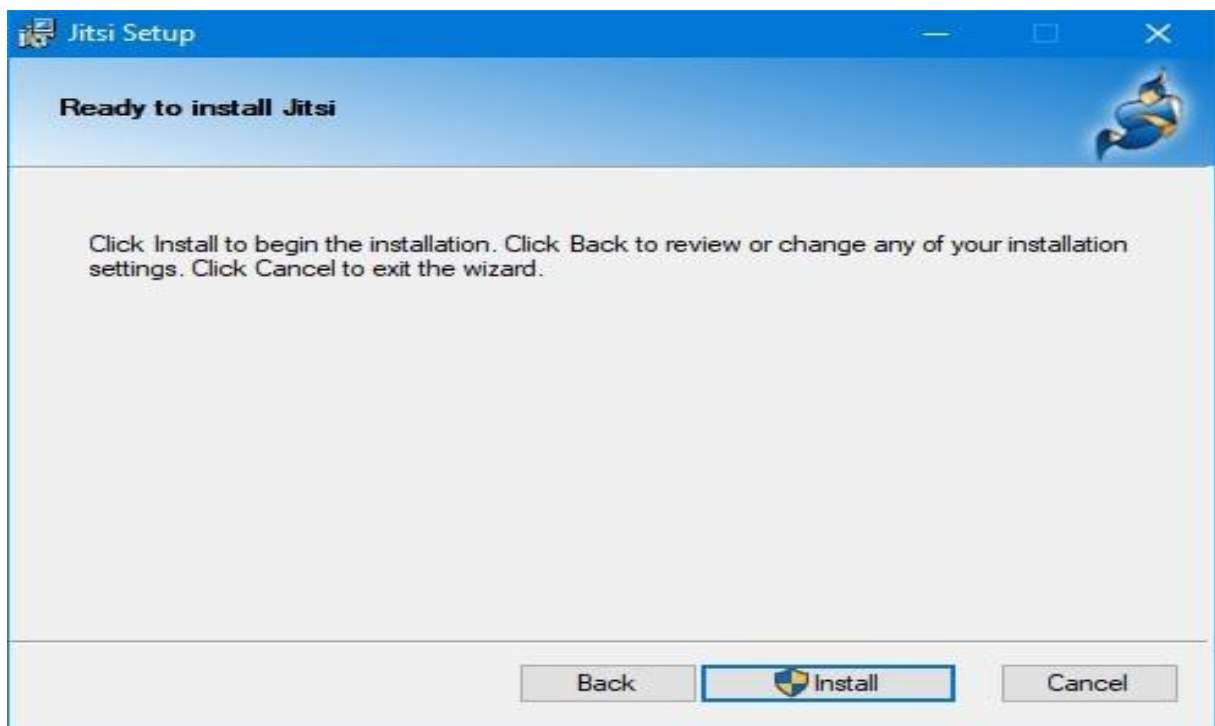
6. Lasciare impostato quanto proposto per la cartella di installazione e cliccare su **“Next”** per proseguire.



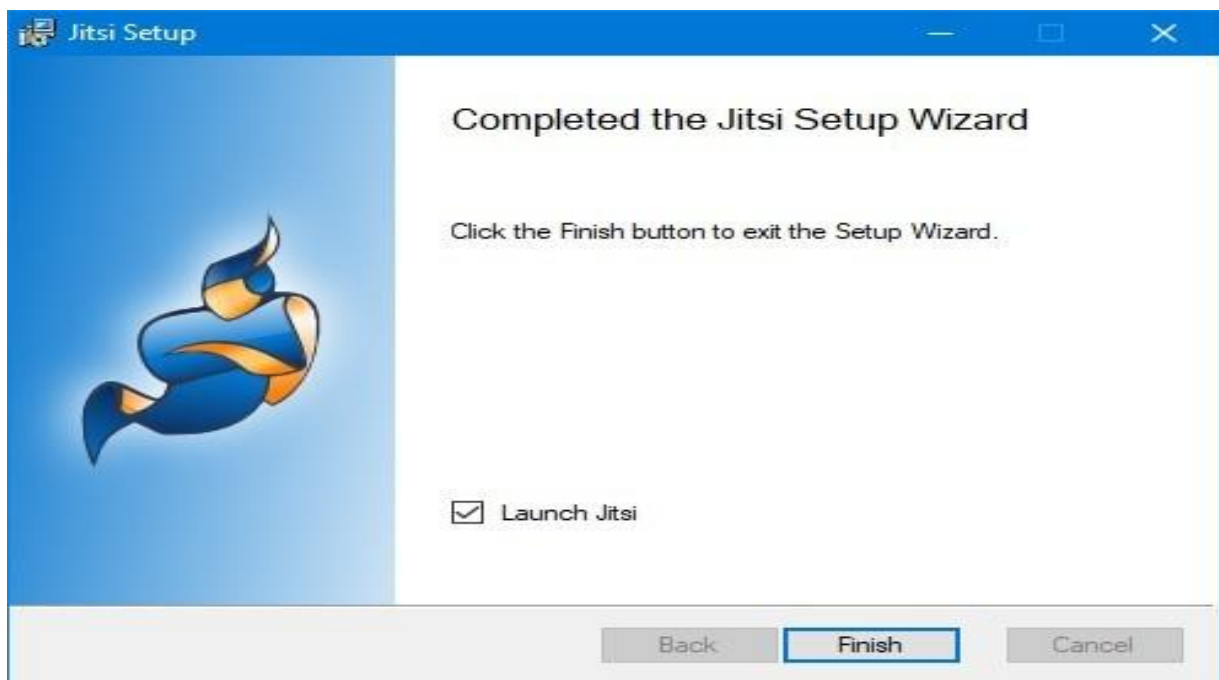
7. Impostare le spunte di attivazione come indicato, **deselezionando “Make Jitsi the default Instant Messaging Provider (Outlook integration)”** e soprattutto **accertandosi che siano attive le spunte per SIP e XMPP** e cliccare su **“Next”** per proseguire.



8. Infine cliccare su ***“Install”*** per eseguire l’installazione ed accettare l’eventuale richiesta da parte di Windows di apportare modifiche sul PC.



9. Cliccare su ***“Finish”*** Spuntando la casella ***“Launch Jitsi”***.

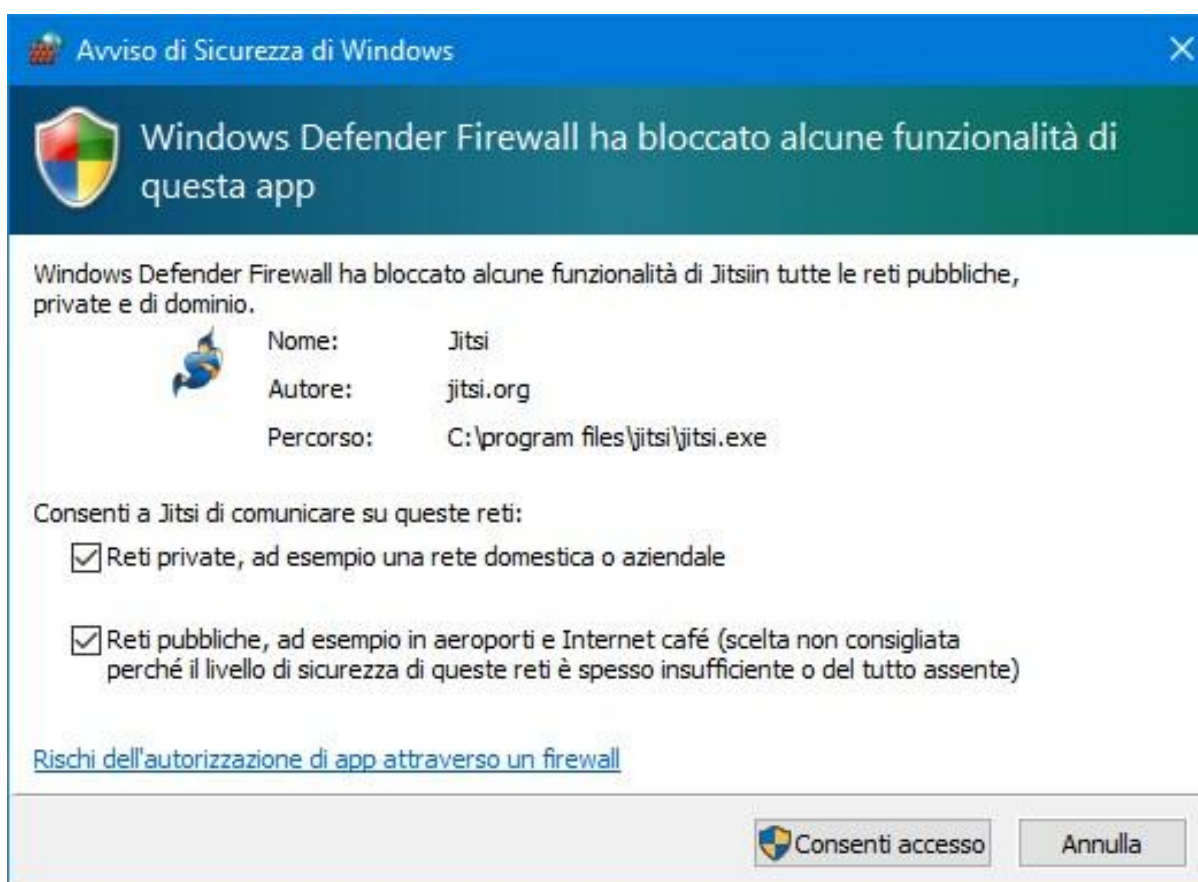


Jitsi sarà avviato in automatico.

In futuro, per avviare il programma sarà sufficiente **cliccare due volte sull'icona presente sul desktop.**

In fase di primo avvio, comparirà un **avviso di sicurezza di Windows** per la configurazione di **Windows Defender Firewall**.

Accertarsi di mettere le spunte di attivazione sia per **RETI PRIVATE** che per **RETI PUBBLICHE** come indicato nell'immagine e cliccare su **“Consenti accesso”**.



CONFIGURAZIONE JITSI

10. Il programma si avvierà in automatico e visualizzerà la seguente schermata:



11. **Attendere una decina di secondi** fino a quando non compare in automatico la seguente schermata.

Successivamente cliccare sulla voce in basso a sinistra ***“Usa il provisioning di rete”***.

Effettua login

Configura i tuoi protocolli preferiti in un click.

SIP SIP

Nome utente
Ex: john@voipphone.net or simply "john" for no server

Password

XMPP

Nome utente
Ex: johnsmith@jabber.org

Password

Google Talk

Nome utente
Ex: johnsmith@gmail.com or johnsmith

Password

[Non ancora registrato?](#)

[Usa il provisioning di rete](#)

12. Dopo questa operazione comparirà la seguente pagina:

Opzioni

Account Generale Audio Video Sicurezza Eventi Chat Avanzate

H.264
 Silk
 Opus
 Proxy globale
 SIP
 XMPP
 Rubriche
 Scorcioioie
 Plug-in
 Editor delle proprietà
 Registrazione chiamate
 Log
 Provisioning
 DNS
 Configurazione TLS

Abilita il provisioning

Trova automaticamente un URI di provisioning

DHCP
 Bonjour
 DNS

Specifica manualmente un URI di provisioning

URI

UUID

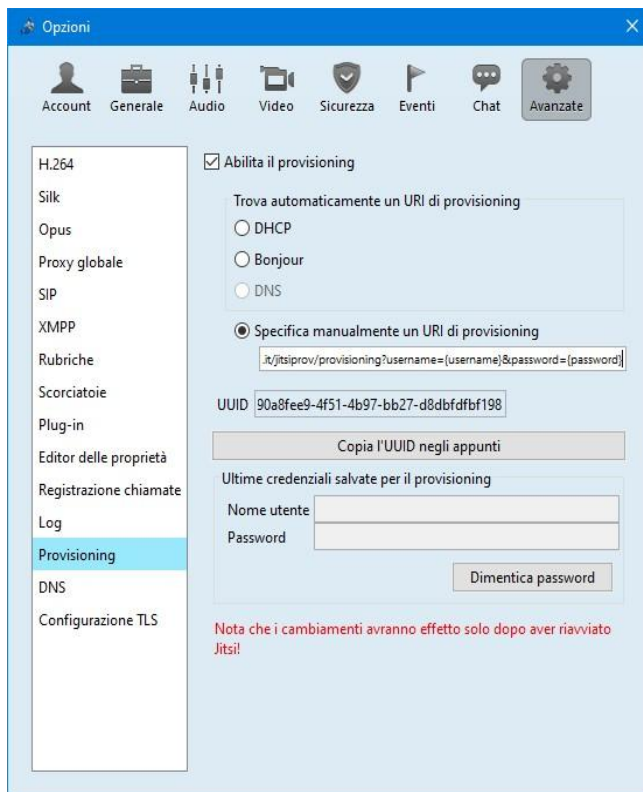
Ultime credenziali salvate per il provisioning

Nome utente
 Password

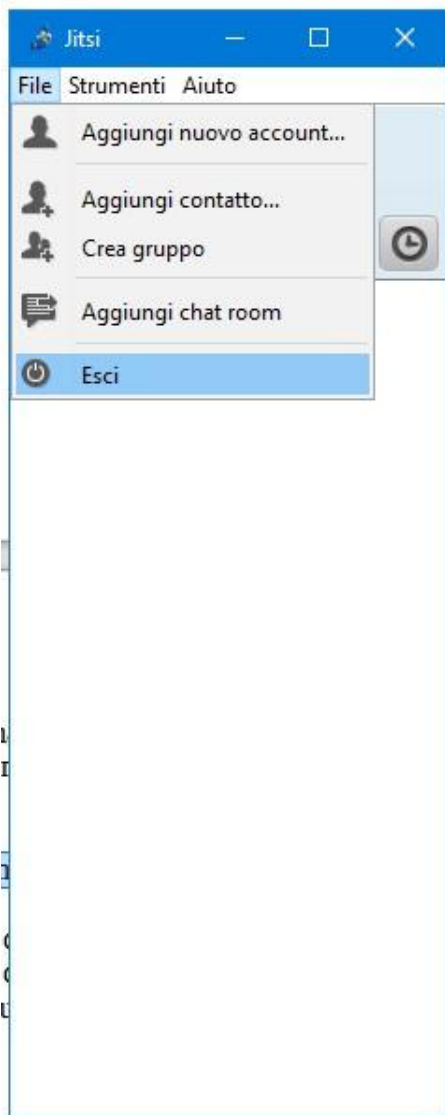
Nota che i cambiamenti avranno effetto solo dopo aver riavviato Jitsi!

13. Spuntare la casella **“Abilita il provisioning”**, selezionare **“Specifica manualmente un URL di provisioning”** e **copiare** nel campo corrispondente **il seguente link**, senza modifiche, come riportato nell’immagine sottostante.

<https://voip.unimore.it/jitsiprov/provisioning?username={username}&password={password}>



- Chiudere la finestra corrente ed eventuali finestre sottostanti cliccando sulla X in alto a destra.
- uscire da Jitsi cliccando in alto a sinistra su **“File”** e poi su **“Esci”**.



- **Riavviare Jitsi** cliccando sull'icona del desktop.

UTILIZZO JITSI

1. Avviare **sempre** il client VPN, prima di avviare Jitsi
2. All'avvio di Jitsi, quando richiesto, compilare i campi **Identificativo** e **Password** , inserendo:
 1. nel primo **l'interno telefonico assegnato** (nell'esempio è riportato 8014)
 2. nel secondo la relativa **password** , che corrisponde al **proprio Codice Fiscale scritto in lettere maiuscole.**



Spuntare anche la casella **Ricorda password** , così da non effettuare la compilazione dei campi ad ogni avvio del programma.

N.B.: I campi **Identificativo** e **Password** vanno riempiti con le credenziali fornite dal SIRS e **sono informazioni strettamente personali non divulgabili a terzi.**

3. Comporre il numero da chiamare, **digitando solo le quattro cifre dell'interno** in caso di numeri interni di UniMORE, oppure **digitando 0 (per l'accesso alle chiamate esterne) seguito dal numero completo da chiamare**